

Türkiye'nin Tasarruf Eğilimleri Araştırması

ING 2026 / 1. Çeyrek Raporu



NIQ



sen hayatını yaşa

Rapor Önsözü

ING Türkiye olarak sürdürülebilirliği ve üstün müşteri deneyimini stratejik önceliklerimiz arasında konumluyor, bu kapsamda finansal sağlığın güçlendirilmesine katkı sağlamayı önceliklendiriyoruz.

Finansal kararların bilinçli ve öngörülü bir şekilde alınmasının, doğru adımlar atmanın temel unsurlarından biri olduğunu düşünüyoruz; bilgi ve inovasyonla finansal sağlığa yön veren bir kurum olmayı sürdürüyoruz. Müşterilerimizin ve toplumumuzun, bilinçli finansal kararlar alabilmeleri için rehberlik ediyor, onları doğru bilgi ve inovatif araçlarla destekliyoruz.

Finansal sağlığı iyileştirmek için tasarrufu destekleyecek çeşitlilikte dijital finansal araçlara kolay ve hızlı bir şekilde erişim sağlanmasının önemli olduğuna inanıyoruz.

Böylece inovatif ürün ve hizmetlerimizle Türkiye'nin tasarruf bankası olma yolunda ilerliyoruz. Dijitalleşme stratejimizle uyumlu olarak müşterilerimizin ihtiyaçlarını karşılayabilecek avantajlı tasarruf araçlarını dijitalden sunarken aynı zamanda bilgi paylaşımının ve kamuoyuna açık bir kaynak yaratmanın da önemli olduğuna inanıyoruz.

Bu vizyon doğrultusunda, toplumsal yatırım olarak konumladığımız ve kentsel yerleşim yerlerinde bireylerin tasarruf eğilimlerini incelediğimiz Türkiye'nin Tasarruf Eğilimleri Araştırması ile 2011 yılından bu yana toplumsal farkındalık yaratıyor, finansal okuryazarlığın ve finansal sağlığın iyileştirilmesini destekliyoruz.

NielsenIQ işbirliğiyle yenilenen araştırmamız, tasarruf eğilimlerine dair önemli içgörüler elde edilmesine katkı sağlarken aynı zamanda finansal durum memnuniyeti, finansal kararlar, bütçe takibi, borçluluk durumu gibi finansal konularla ilgili genel yaklaşımlarla ilgili de veriler sunuyor.


Bu kapsamda araştırmamız, Türkiye'deki kentsel yerleşim yerlerinde yaşayan bireylerin tasarruf eğilimleri ve finansal konulara yaklaşımları hakkında önemli içgörüler sunarak değerli bir kaynak oluşturuyor.

Sürdürülebilir ve daha iyi bir gelecek için finansal sağlığı güçlendirmeye ve daha bilinçli finansal kararlar alınmasını sağlamak için bilgi ve inovasyonla topluma ve bireylere destek olmaya devam edeceğiz.

İçindekiler

- 1 Araştırmanın amacı ve modeli
- 2 Demografik bilgiler
- 3 Tasarruf sahipliği ve nedenleri
- 4 Tasarruf araçları tercihi
- 5 Borçluluk durumu
- 6 Finansal konulardaki yaklaşımlar
- 7 Yönetici özeti ve sonuçlar





Arařtırmanın Amacı ve Modeli

Araştırmanın amacı ve modeli

Tasarruf Eğilimleri Araştırması'nın amacı kentsel Türkiye'de yaşayan 18 yaş ve üzerindeki bireylerin tasarruf eğilimlerini izlemektir.

- Bu araştırma çerçevesinde:
- TR temsili NUTS2 bölgelerinde yer alan 26 ilde her ay tesadüfi olarak seçilen 800 kişi ile görüşülmesi planlanmaktadır. 3 aylık (çeyreklik) görüşme sayısı olarak 2400 hedeflenmektedir.
- Bilgisayar destekli online görüşme (CAWI) ve yüz-yüze görüşme (CAPI) yöntemleri kullanılmaktadır.
- TR temsili dağılıma paralel olacak şekilde yaş, cinsiyet, eğitim, çalışma durumu ve SES (Sosyo-Ekonomik Statü) kotaları takip edilmektedir.
- 2026 yılı itibarıyla, TÜİK tarafından güncellenen Sosyo-Ekonomik Statü (SES) tanımı kapsamında yeni sınıflandırmaya geçiş sağlanmıştır.
- Ortalama anket süresi 20 dakikadır.





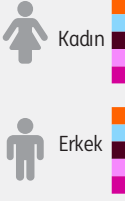
Demografik Bilgiler

Demografik bilgiler

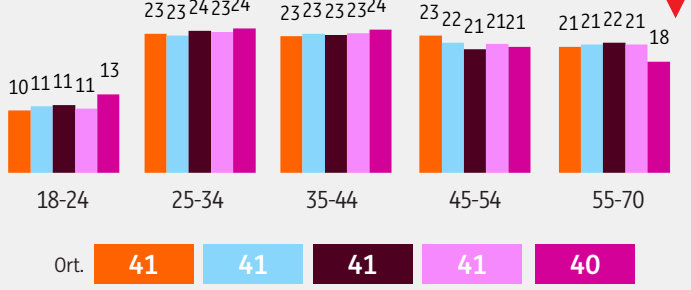
[Q] Kota takip edilmiştir.

Q1'25 Q2'25 Q3'25 Q4'25 Q1'26

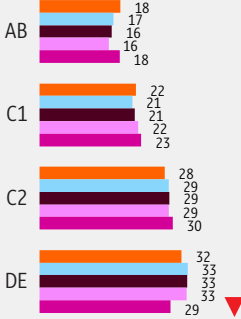
Cinsiyet [Q] %



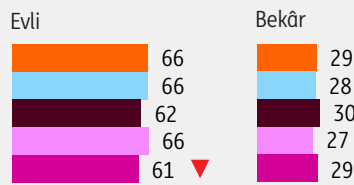
Yaş [Q] %



SES [Q] %



Medeni Durum %



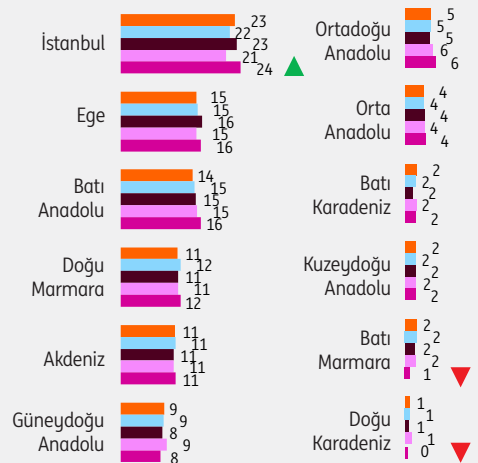
Çocuklu oranı %55 %54 %52 %53 %54

Ort. çocuk sayısı 2 2,1 2,1 2,1 2,0

Konut Tipi %

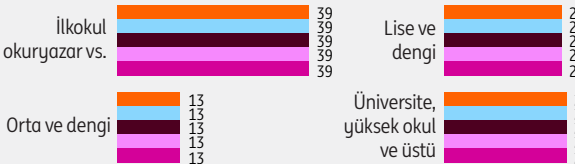


Bölge [Q] %



Eğitim* [Q] %

*Eğitim kotasına TÜİK dağılımına göre ağırlıklandırma uygulanmıştır.



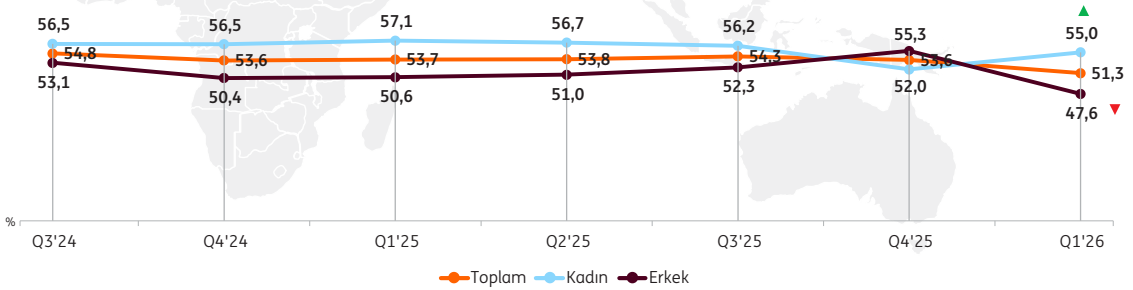
▲ ▼ Bir önceki döneme göre anlamlı derecede yüksek/düşük

Tasarruf Sahipliđi ve Nedenleri

Tasarruf sahipliği – Q1, 2026

Tasarruf kapsamında değerlendirilen kalemler:

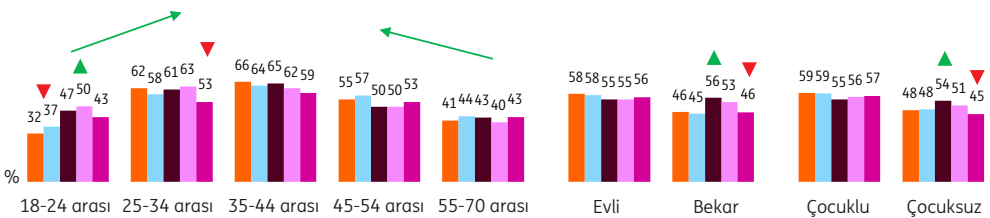
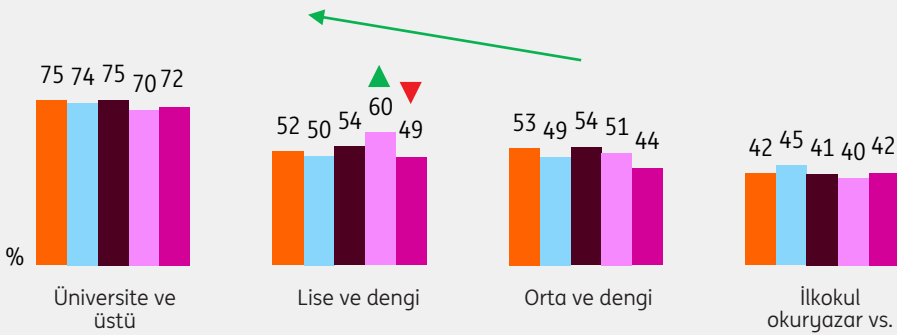
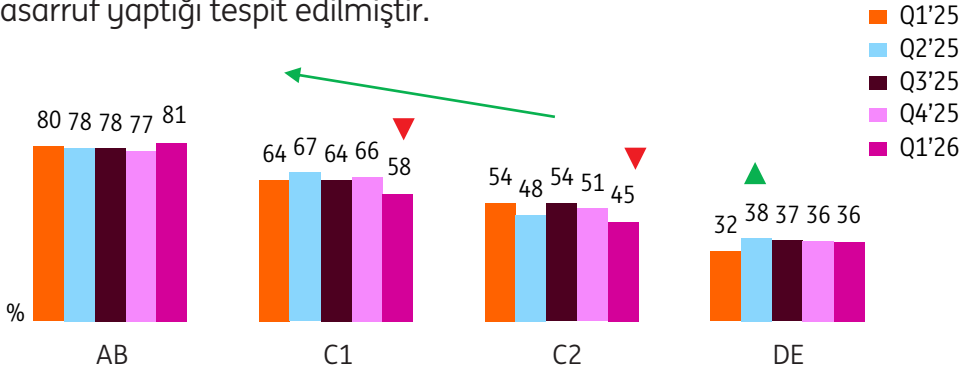
- Bankalarda duran TL veya döviz cinsinden vadeli hesaplar,
- Bankalarda vadesiz hesapta / likit fonda TL veya döviz cinsinden duran paranın harcanmayacak bölümü
- Cüzdan, kasa, yastık altında duran paranın (döviz, altın dahil) harcanmayacak bölümü
- Bireysel emeklilik fonları
- Hisse senedi, hazine bonosu, devlet tahvili gibi menkul değerler
- Bankalarda duran yatırım hesapları ve katılım fonları,



Türkiye’de, yanda belirtilen kriterlere göre her **2 kişiden 1’inin tasarrufu olduğu** görülmektedir. Geçtiğimiz dönem dışındaki tüm dönemlerde olduğu gibi, kadınların yine erkeklerden fazla tasarruf yaptığı görülürken, erkeklerde bu dönem istatistiki olarak anlamlı bir düşüş yaşanmıştır.

Tasarruf sahipliğinin farklılaştığı gruplar

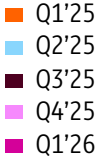
- 2026'nın ilk çeyreğinde bazı demografik gruplarda anlamlı değişimler yaşanmıştır. C1 ve C2 SES grupları, lise ve dengi eğitim seviyesine sahip olanlar, 25-34 yaş aralığındakiler, bekarlar ve çocuk sahibi olmayanların tasarruf yapma oranı geçen döneme göre istatistikî düşüş kaydetmiştir.
- Genel anlamda tasarruf yapanların oranında gerileme olmuş olsa da, üniversite mezunlarının ve AB SES grubundaki kişilerin daha fazla tasarruf yaptığı tespit edilmiştir.



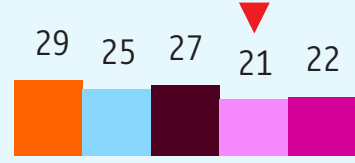
▲ ▼ Bir önceki döneme göre anlamlı derecede yüksek/düşük

Yakın gelecekte tasarruf

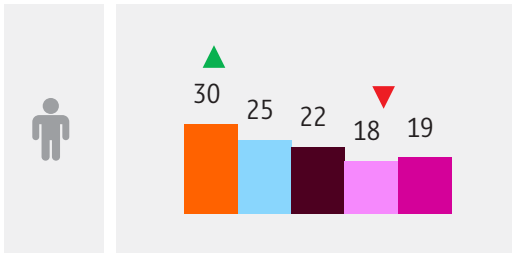
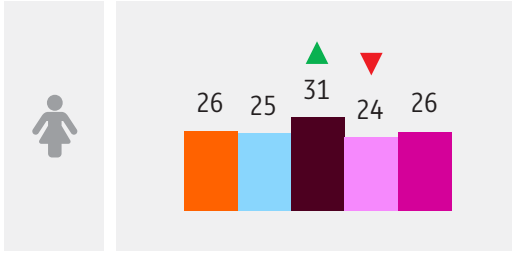
- Bu dönem gelecekte tasarruf yapmayı planlayanların oranı bir önceki dönem ile hemen hemen eşit orandır.



%22

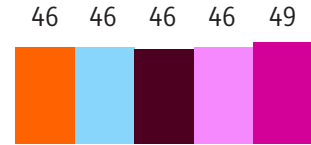


Şu anda tasarrufu olmayan kişilerin yakın gelecekte tasarruf eğilimi %22 oranında seyretmektedir. Erkeklerin kadınlara oranla tasarruf eğilimi daha düşüktür.



%49

Tasarrufu olmayanların oranı



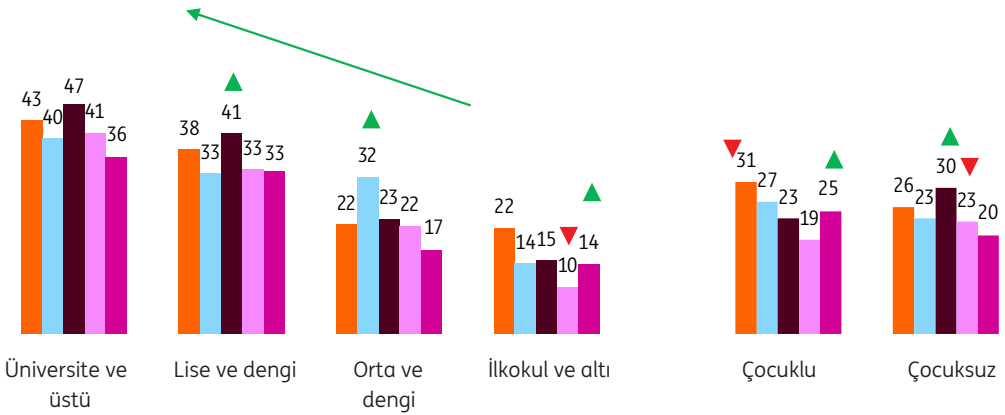
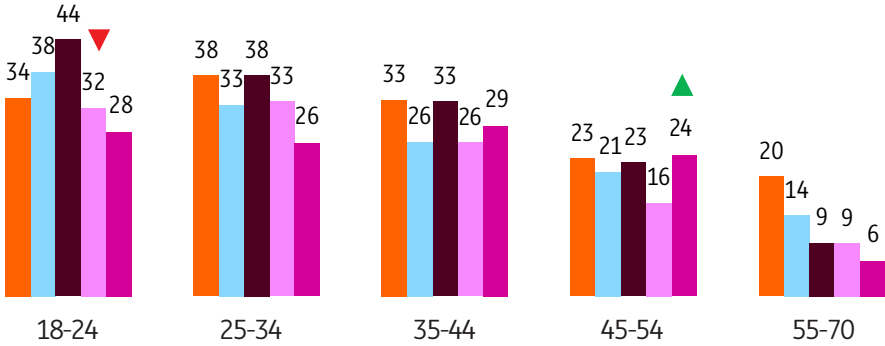
Toplam örneklem bazında

Yakın gelecekte tasarruf

- Genel olarak bakıldığında eğitim düzeyi arttıkça tasarruf eğilimi artış kaydetmiştir.

Tasarrufu olmayanlar arasında yakın gelecekte tasarruf yapmayı planlayanlar %

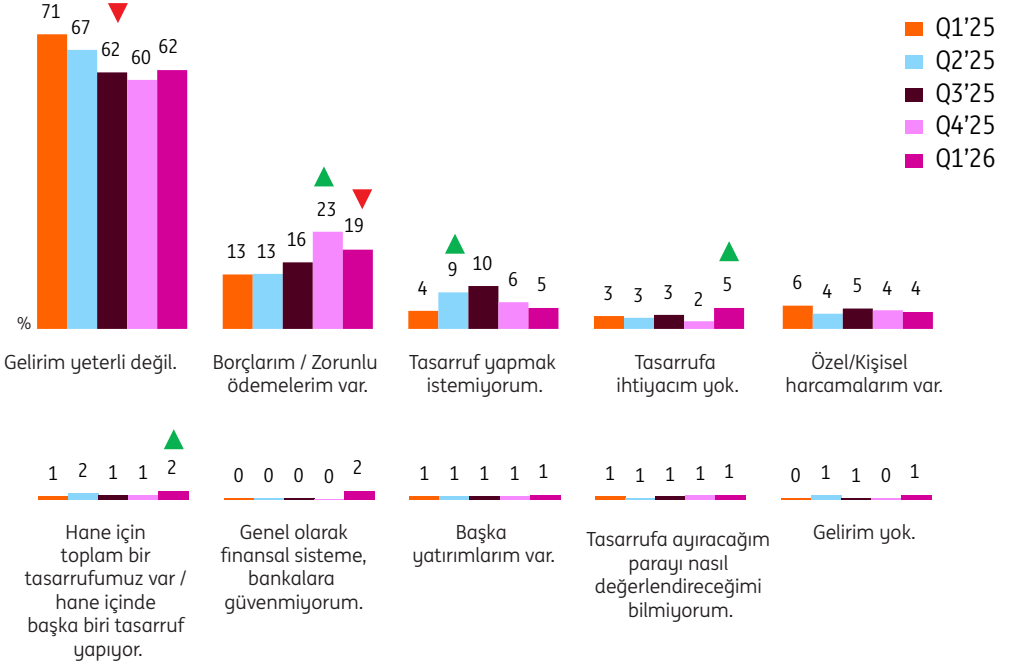
Tasarrufu olmayanlar bazında



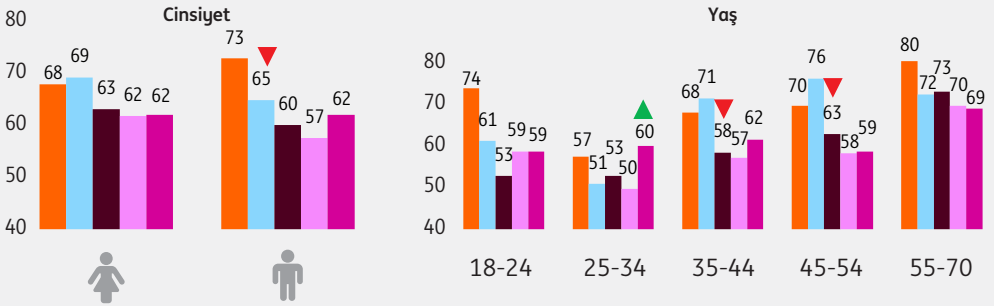
▲ ▼ Bir önceki döneme göre anlamlı derecede yüksek/düşük

En önemli tasarruf edememe nedeni

- Tasarruf edememe nedenlerinde “borçlar ve zorunlu ödemelerin” oranı %19 seviyesine düşmüştür.



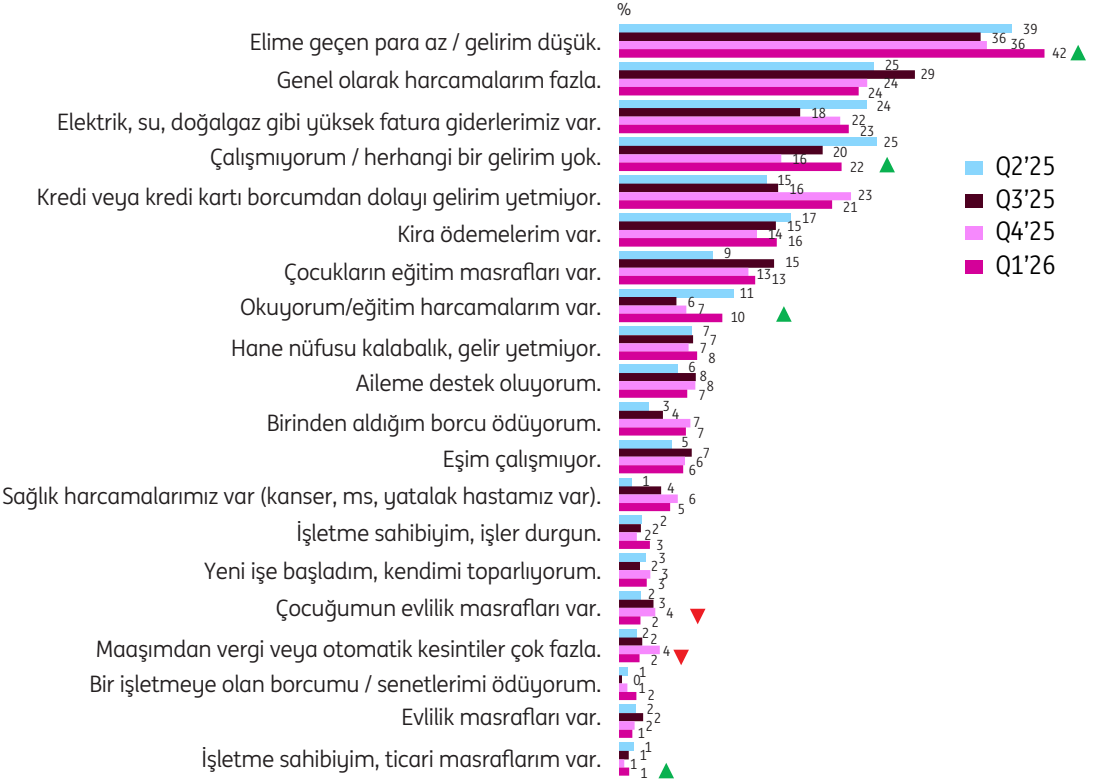
Cinsiyet, yaş gruplarında “gelir yetersizliği” yanıtı %



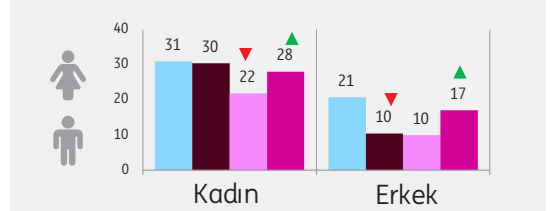
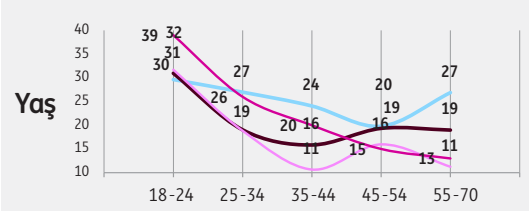
▲ ▼ Bir önceki döneme göre anlamlı derecede yüksek/düşük

Diğer tasarruf edememe nedenleri

- Eline geçen paranın ya da gelirinin düşük olduğunu belirtenlerin oranı bu dönem artış göstermiştir. Ayrıca “Çalışmıyorum” diyenlerin oranının da hem kadın hem erkeklerde yükseldiği tespit edilmiştir.



Cinsiyet ve yaş gruplarında “çalışmıyorum...” yanıtı %



Ortalama belirtilen yanıt sayısı:

Q2'25 - **2,1**

Q3'25 - **2,1**

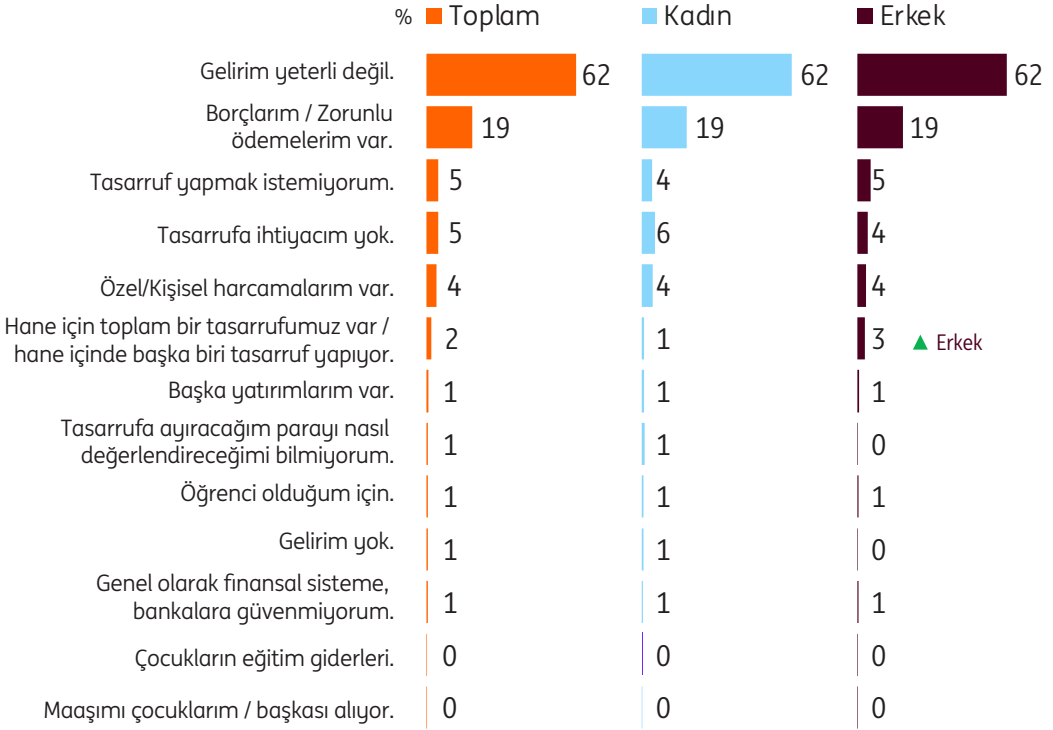
Q4'25 - **2,0**

Q1'26 - **2,2**

▲ Bir önceki döneme göre anlamlı derecede yüksek/düşük

En önemli tasarruf edememe nedeni, Q1'26

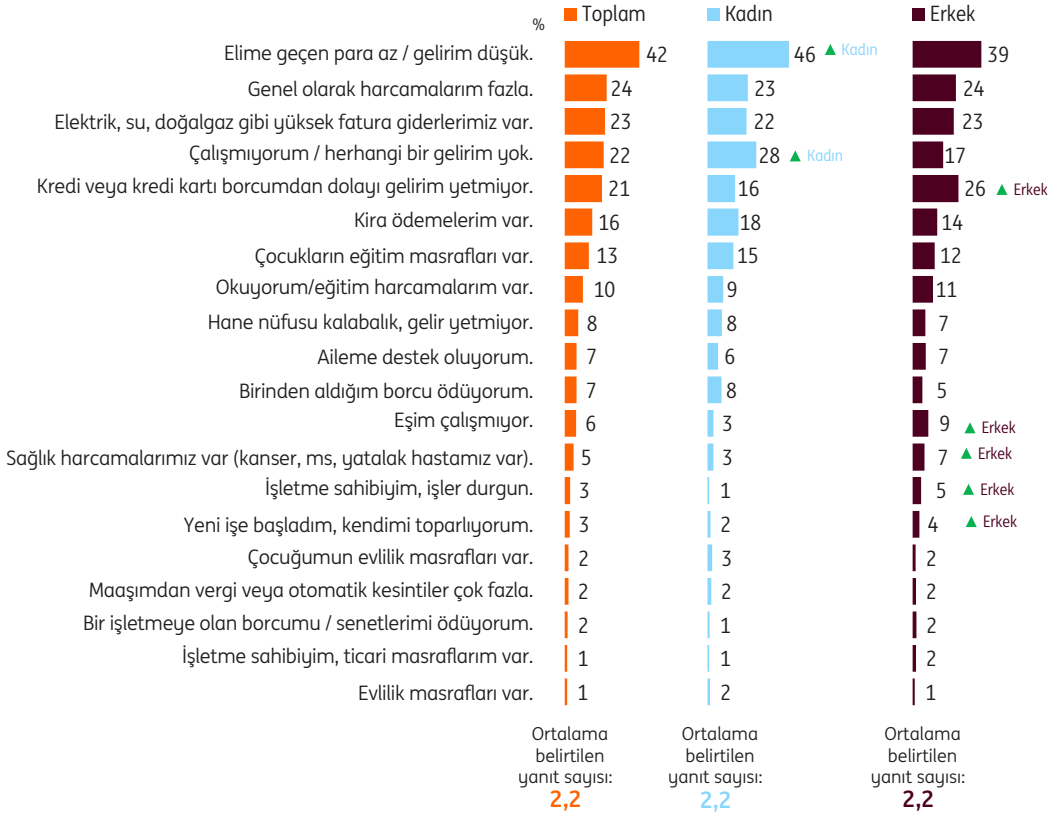
Kadın-Erkek kırılımı



▲ ▼ Bir önceki döneme göre anlamlı derecede yüksek/düşük

Diğer tasarruf edememe nedenleri, Q1'26

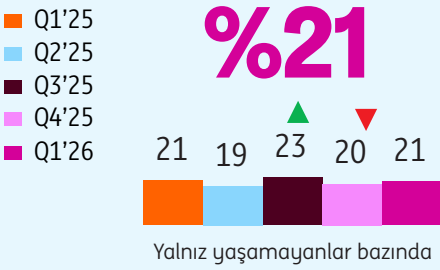
Kadın-Erkek kırılımı



▲ Bir önceki döneme göre anlamlı derecede yüksek/düşük

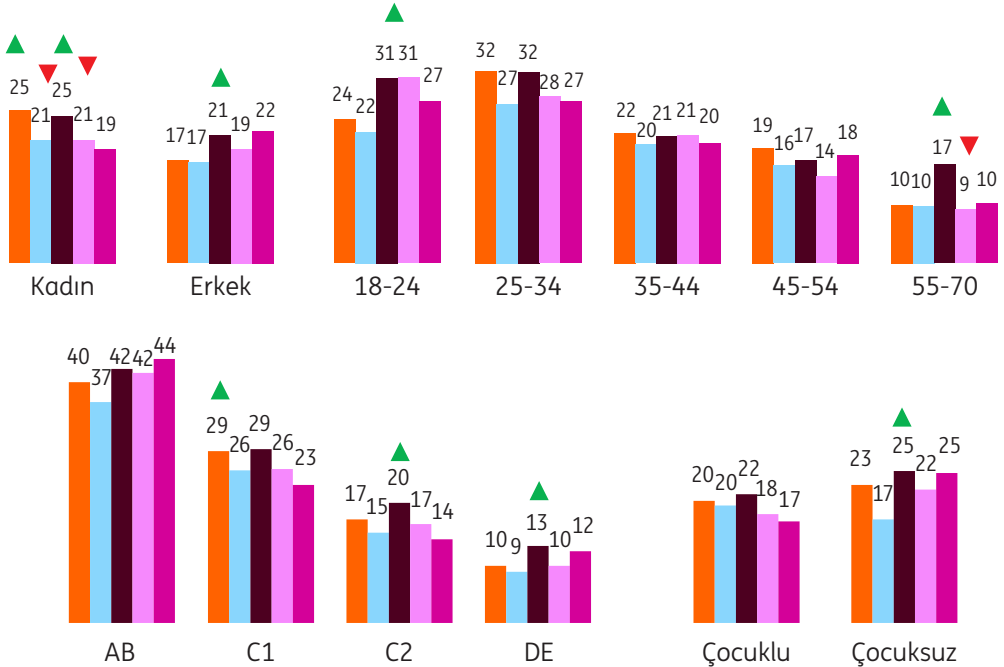
Hanede tasarruf sahipliği

- Hanedeki bir diğer bireyin tasarrufu olduğunu belirtme oranı %21 olarak ölçülmüştür.
- 55-70 yaş arasındaki kişiler, çocuk sahibi olmayanlar ve daha düşük SES kategorilerine mensup olanların hanelerinde tasarruf sahipliği daha düşüktür.



Q1'26'da, hanede tek başına yaşamayan %88'lik kitlenin %21'i hanedeki bir başka kişinin tasarrufu olduğunu belirtmiştir.

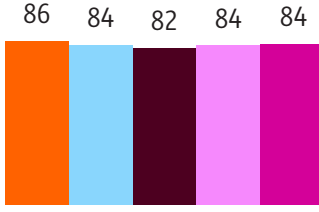
Hanede tasarruf sahipliğinin demografik alt gruplardaki dağılımı %



▲ ▼ Bir önceki döneme göre anlamlı derecede yüksek/düşük

Düzenli tasarruf yapma oranı

- Düzenli tasarruf yapabildiğini belirtenlerin oranı bir önceki döneme paralel bir seyir izlemektedir.



Tasarrufu olanlar bazında

%84
Düzenli tasarruf yapanlar

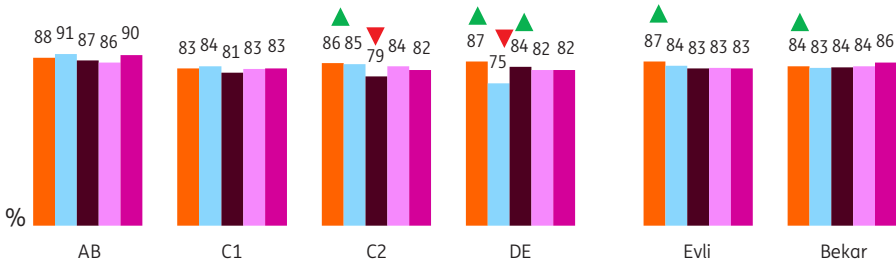
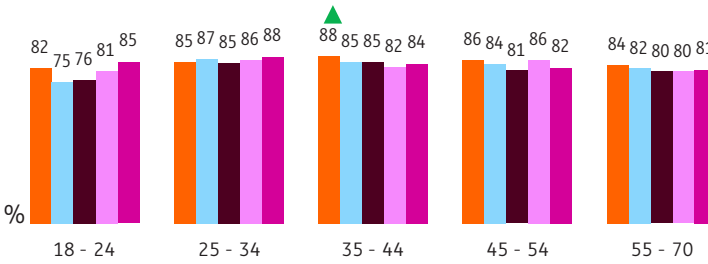
- Q1'25
- Q2'25
- Q3'25
- Q4'25
- Q1'26



Kadın



Erkek



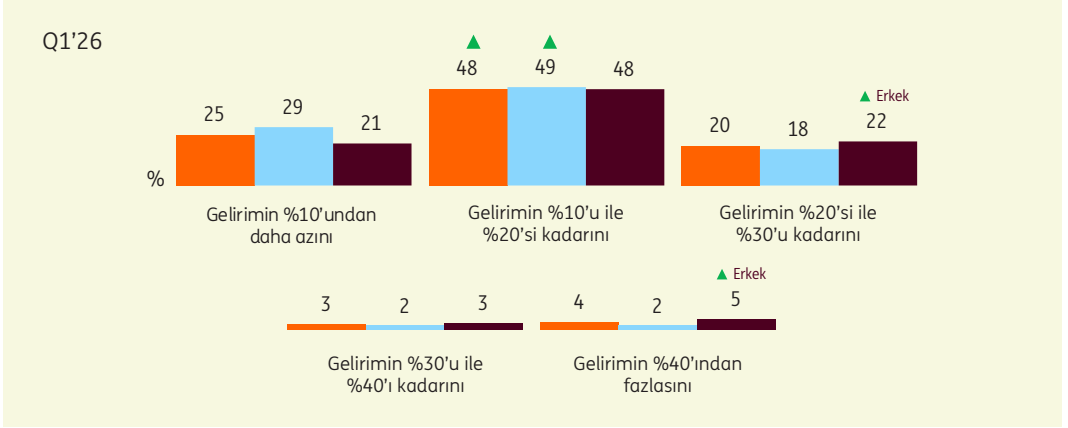
▲ ▼ Bir önceki döneme göre anlamlı derecede yüksek/düşük

Düzenli tasarruf yapanların tasarruf oranları

- Düzenli tasarruf edenler arasında, gelirin %10'u ile %20'si arasında tasarruf edenlerde bir artış gözlemlenmiştir. Kadın segmentinde de bu dönem artış söz konusudur.

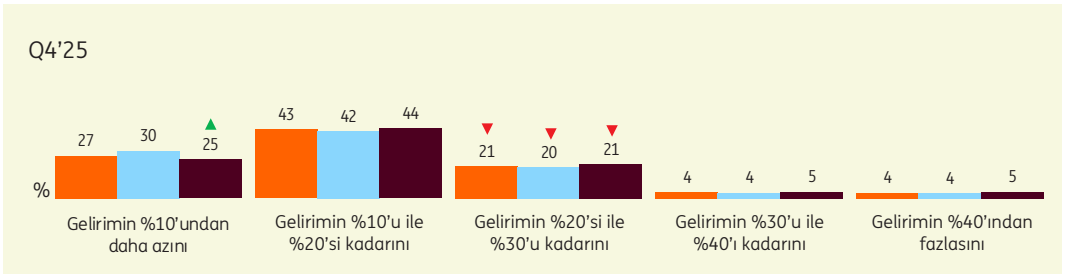
Cinsiyete göre "tasarruf oranları" %

■ Toplam ■ Kadın ■ Erkek



Cinsiyete göre "tasarruf oranları" %

■ Toplam ■ Kadın ■ Erkek

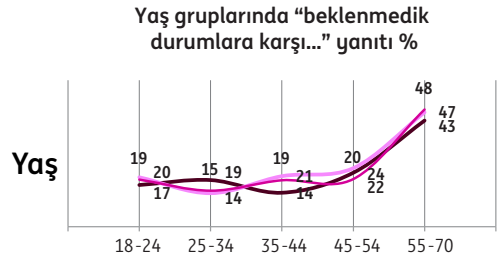
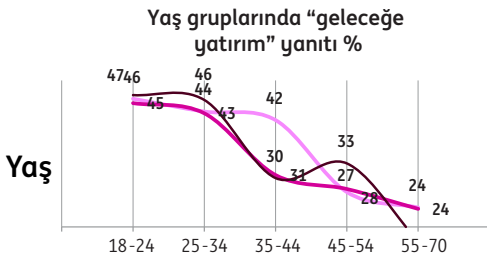
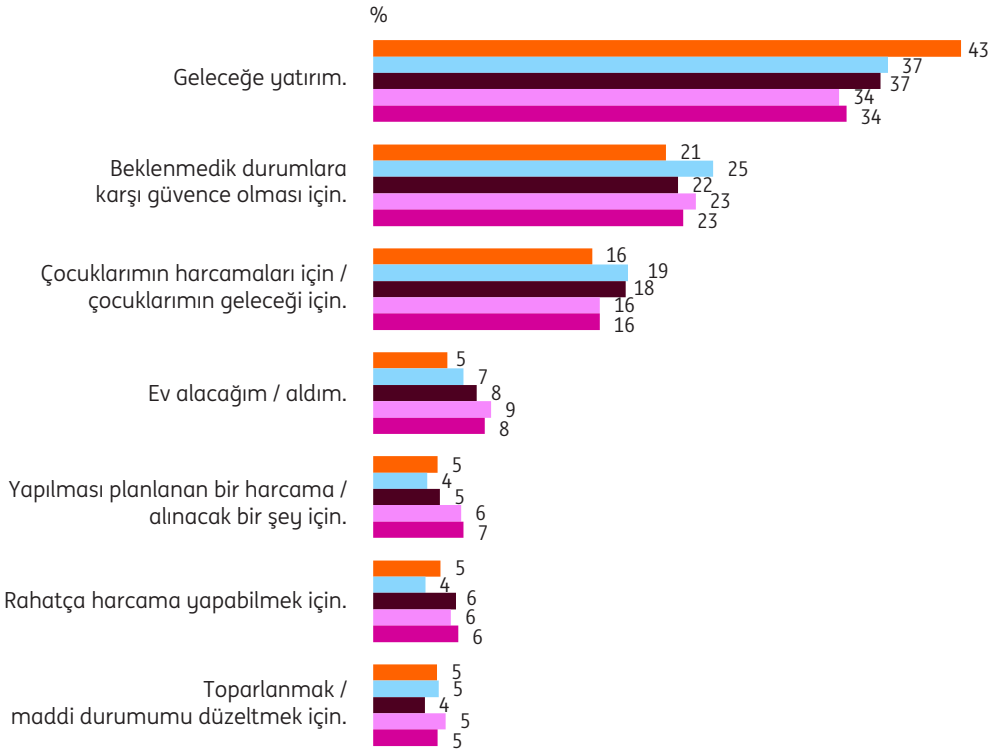


▲ Bir önceki döneme göre anlamlı derecede yüksek/düşük

Tasarrufu olanların en önemli tasarruf yapma gerekçesi

- Temel tasarruf motivasyonları “geleceğe yatırım” ve “beklenmedik risklere karşı güvence ihtiyacı”dır.

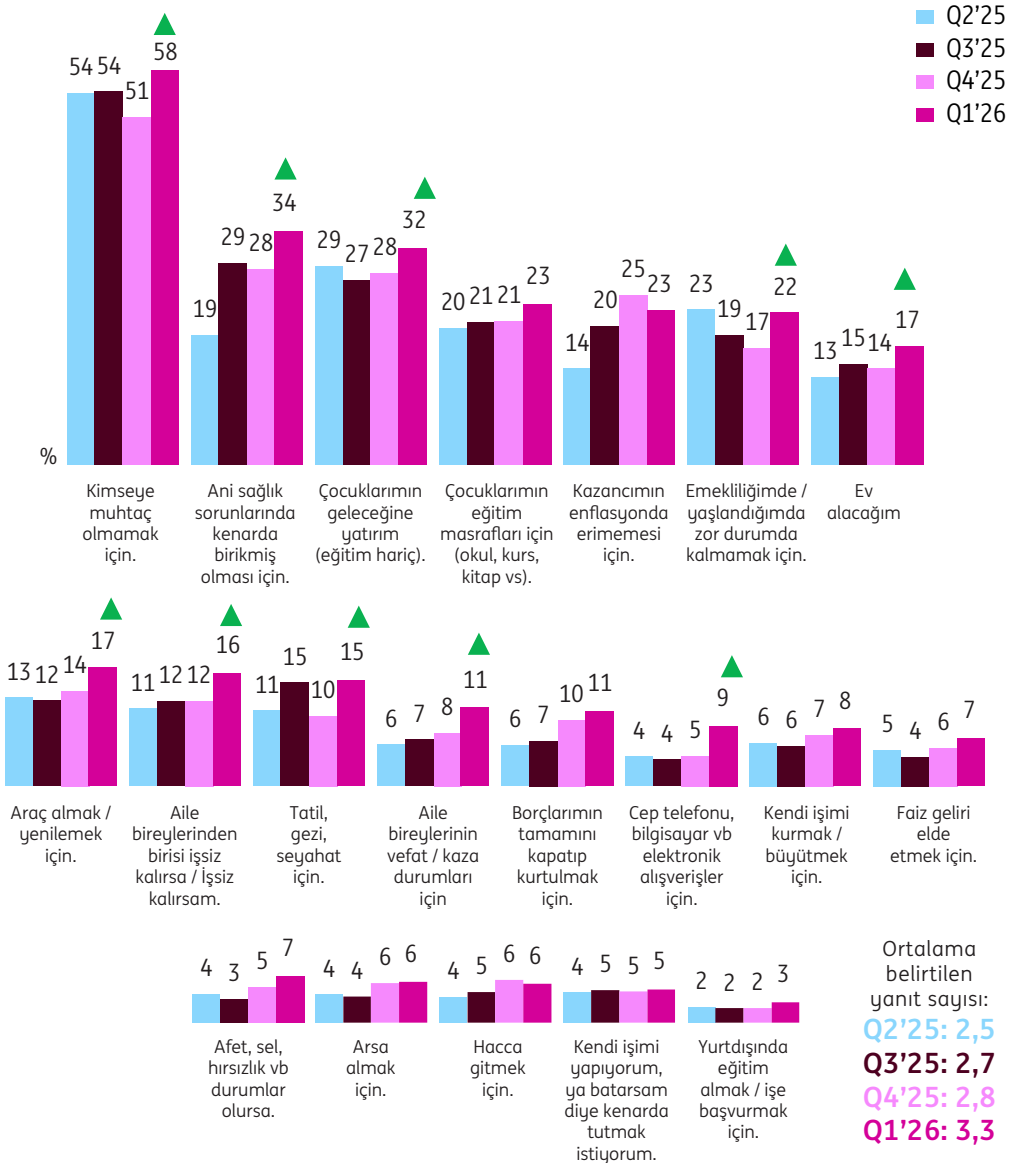
Q1'25
Q2'25
Q3'25
Q4'25
Q1'26



▲ ▼ Bir önceki döneme göre anlamlı derecede yüksek/düşük

Tasarrufu olanların diğer tasarruf yapma gerekçeleri

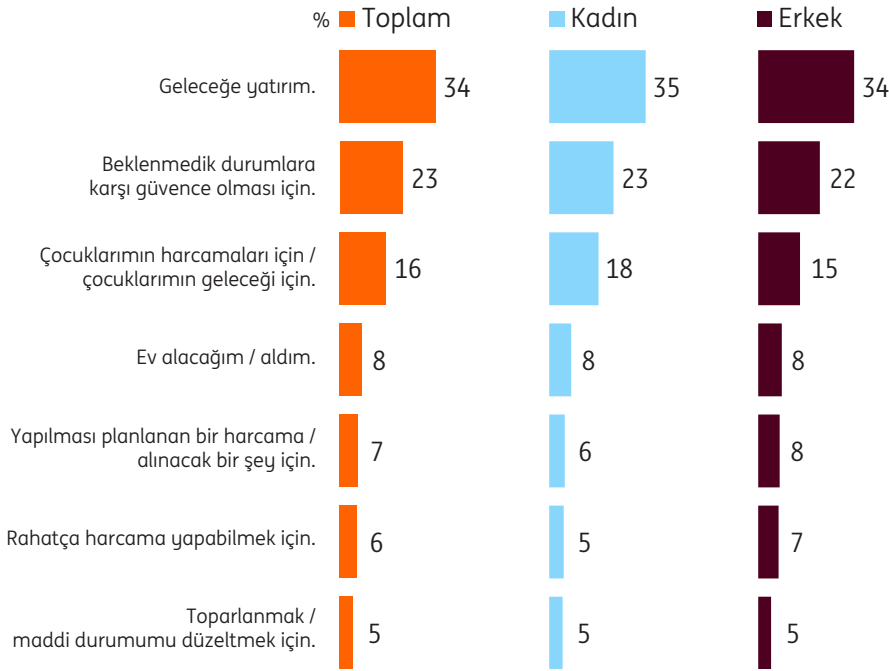
- Katılımcıların %58'i "kimseye muhtaç olmamak için" tasarruf yaptıklarını belirtirken, bu cevabı verenlerin oranı bir önceki döneme göre artmıştır.



▲ ▼ Bir önceki döneme göre anlamlı derecede yüksek/düşük

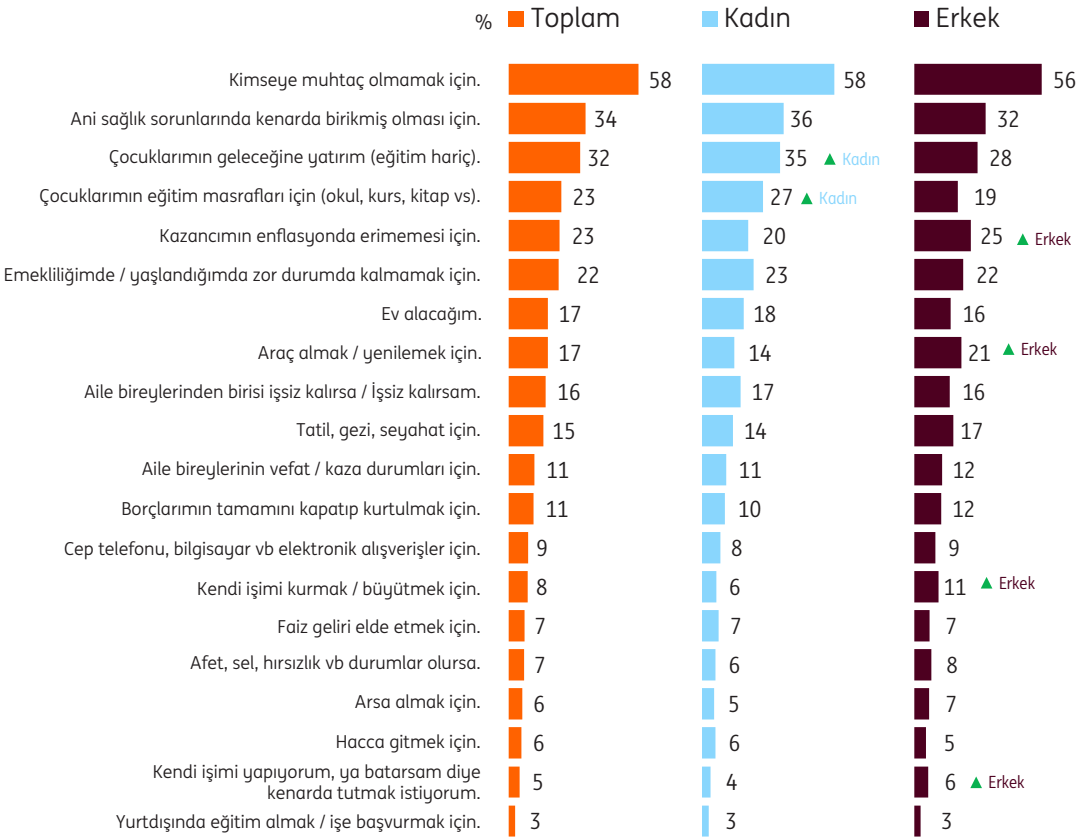
Tasarrufu olanların en önemli tasarruf yapma gerekçesi, Q1'26

Kadın-Erkek kırılımı



Tasarrufu olanların diğ er tasarruf yapma gerekçeleri, Q1'26

Kadın-Erkek kırılımı



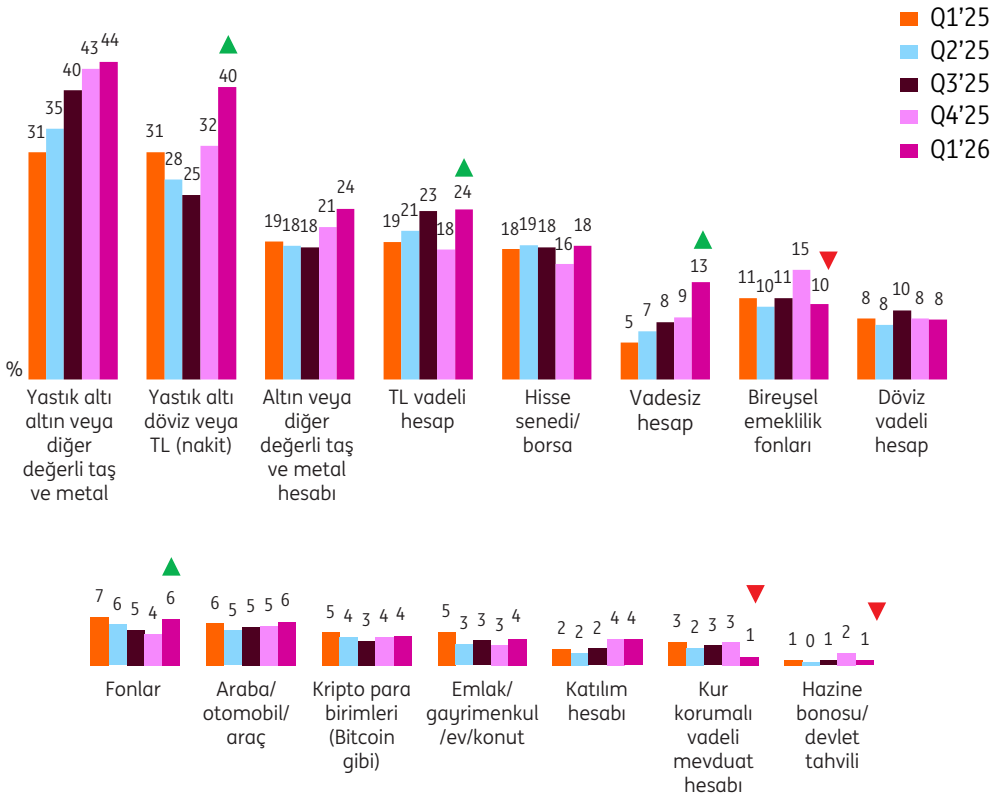
▲ Bir önceki döneme göre anlamlı derecede yüksek/düşük

Tasarruf Araçları Tercihini



Tasarrufu olanların tasarruf aracı tercihi

- Ortalama 2 araç üzerinden tasarruf yapılmaya devam edilmektedir.
- Yastık altı altın ve diğer değerli madenler %44 ile en yüksek tasarruf aracı olurken, yastık altı döviz veya TL geçmiş döneme göre artış göstererek ikinci sıradaki yerini sağlamlaştırmıştır.
- TL vadeli hesap, vadesiz hesap ve fon yatırımı önceki döneme göre daha çok tercih edilirken, bireysel emeklilik fonları, kur korumalı mevduatlar ve hazine bonoları/devlet tahvilleri düşüş göstermiştir.



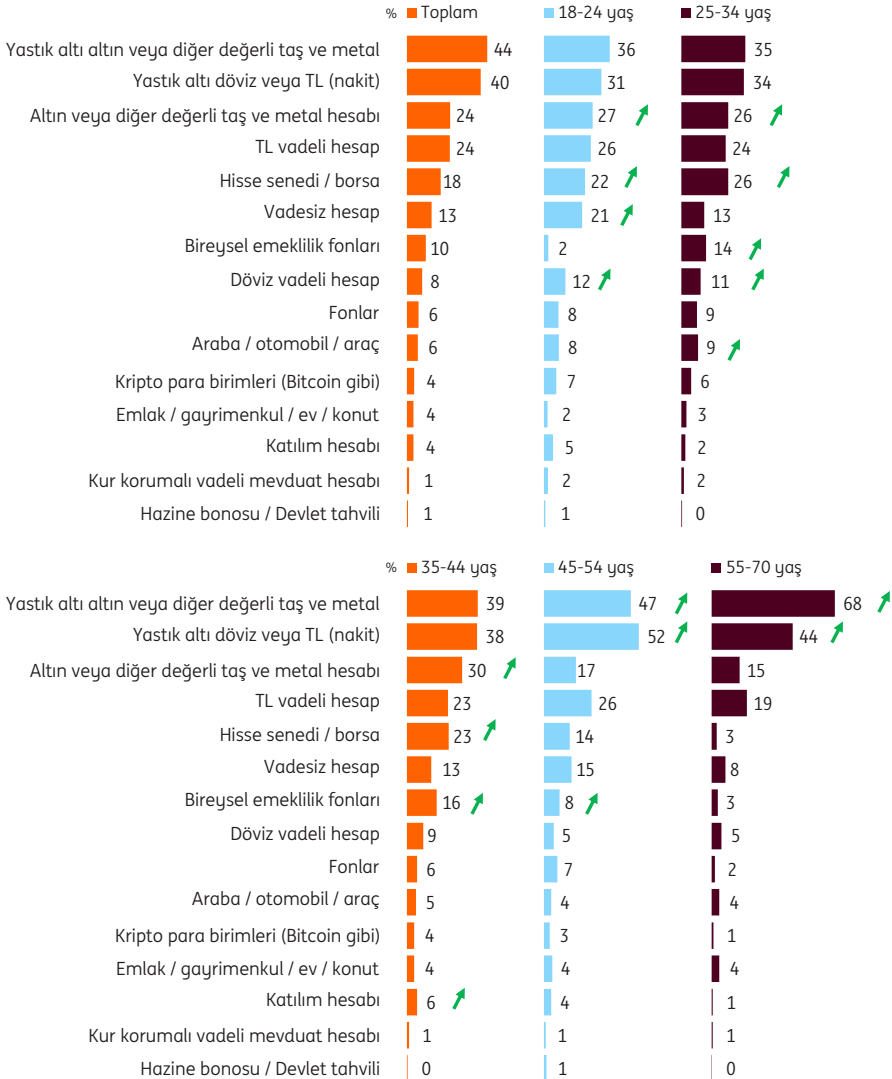
Ortalama belirtilen tasarruf aracı sayısı:

1,9 & 1,9 & 2,0 & 2,1 & 2,1

▲ ▼ Bir önceki döneme göre anlamlı derecede yüksek/düşük

Tasarrufu olanların tasarruf aracı tercihi, Q1'26

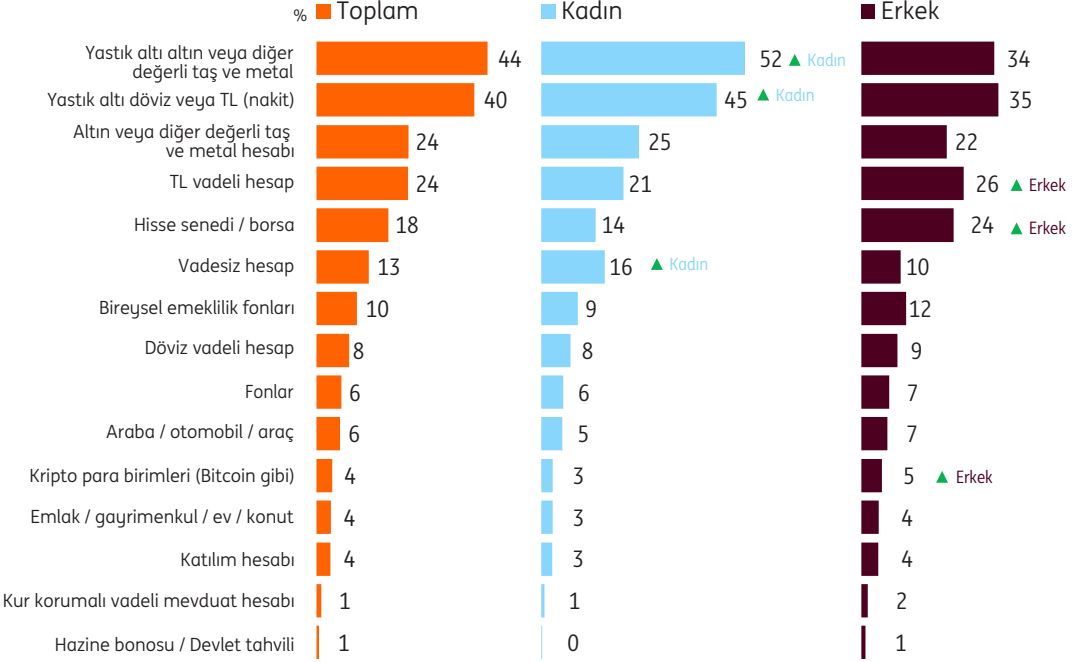
- Yastık altı altın ve diğer değerli madenler, yastık altı döviz ve TL en çok tercih edilen tasarruf yöntemleridir. Bu yatırım araçlarını 45 yaşından büyük kişilerin daha sık kullandığı görülmektedir.
- Genç yatırımcıların ise altın ve değerli metal hesapları, hisse senedi ve borsaya yöneldiği görülmektedir.



▲ ▼ Bir önceki döneme göre anlamlı derecede yüksek/düşük

Tasarrufu olanların tasarruf aracı tercihi, Q1'26

- Kadınların yastık altı altın, döviz ve TL araçlarını erkeklere göre daha fazla tercih ettiği görülürken, erkeklerin TL vadeli hesap, hisse senedi/borsa ve kripto para birimleri tercihinin anlamlı ölçüde daha fazla belirtildiği gözlemlenmektedir.

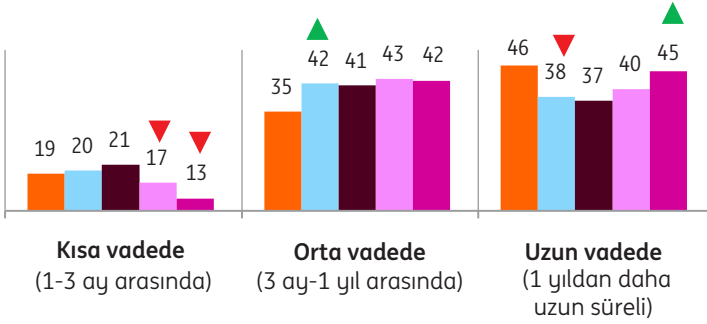


Getiri beklentileri

- Q1'26'da tasarrufu olanların getiri beklentilerinde uzun vade beklentisi artış göstermiştir.

Q1'25
Q2'25
Q3'25
Q4'25
Q1'26

Tasarrufu olanların getiri beklentileri



Getiri beklentilerinin demografik alt gruplardaki dağılımı %

■ Kısa vadede ■ Orta vadede ■ Uzun vadede

Kadın	19	35	46	20	41	39	21	38	41	16	40	44	13	38	49
Erkek	19	35	46	20	42	37	22	44	33	18	45	37	14	47	39
18-24	25	46	29	29	43	28	22	50	29	20	50	29	20	42	38
25-34	20	39	41	17	46	37	25	39	37	16	43	41	17	45	39
35-44	18	32	50	22	40	38	23	36	40	20	39	41	13	43	44
45-54	18	31	51	17	43	40	18	44	38	16	40	44	10	38	52
55-70	20	34	46	21	36	42	17	45	38	13	47	40	5	45	50
Üniversite ve üstü	18	40	42	17	43	40	24	38	38	18	44	38	15	46	40
Lise ve dengi	21	36	43	25	44	31	22	43	35	20	36	44	19	40	42
Orta ve dengi	13	33	54	20	48	32	19	46	35	16	39	44	10	39	51
İlkokul ve altı	21	29	50	19	36	44	19	42	40	14	49	37	8	45	48
Çocuklu	20	34	46	18	40	42	19	41	40	17	39	44	11	42	47
Çocuksuz	19	35	46	23	44	33	24	42	34	17	47	35	16	43	41
	Q1'25	Q2'25	Q3'25	Q4'25	Q1'26										

▲ ▼ Bir önceki döneme göre anlamlı derecede yüksek/düşük

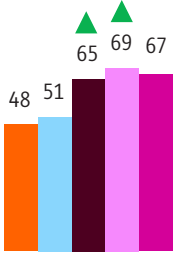


Borçluluk Durumu



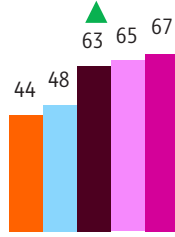
Borçluluk durumu

- Toplam kitlenin üçte ikisinin borçlu olduğu görülmüştür.



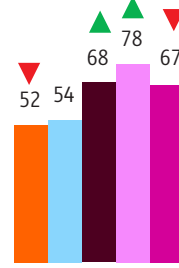
%67

Q1'26'da toplam kitle içerisinde borcu olanların oranı



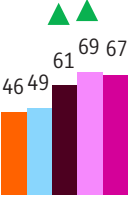
%67

Tasarrufu olanlar içerisinde borcu olanların oranı

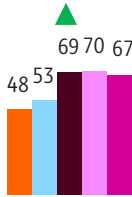


%67

Tasarrufu olmayanlar içerisinde borcu olanların oranı



Kadın



Erkek



Borçluluk durumunun dağılımı %

Toplam örneklem bazında

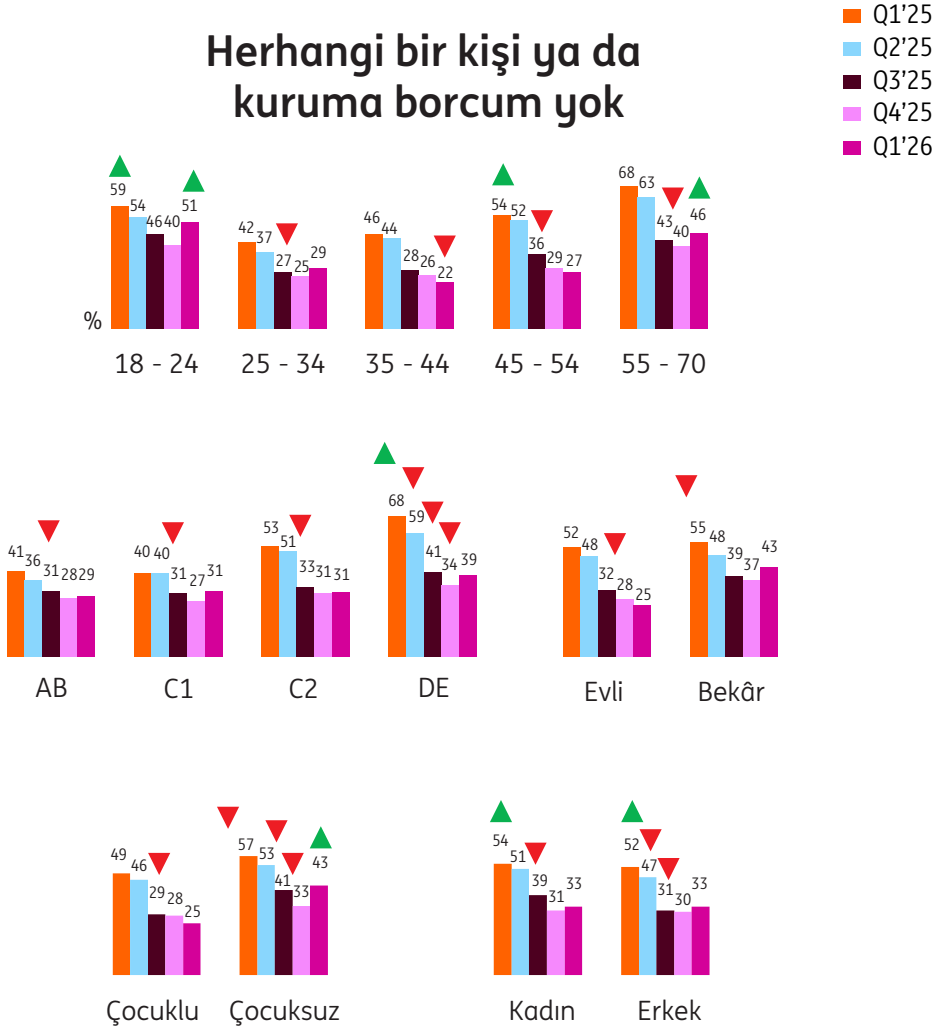
Toplam Tasarrufu olanlar Tasarrufu olmayanlar



▲ ▼ Bir önceki döneme göre anlamlı derecede yüksek/düşük

Borçluluk durumu, demografik farklılaşmalar

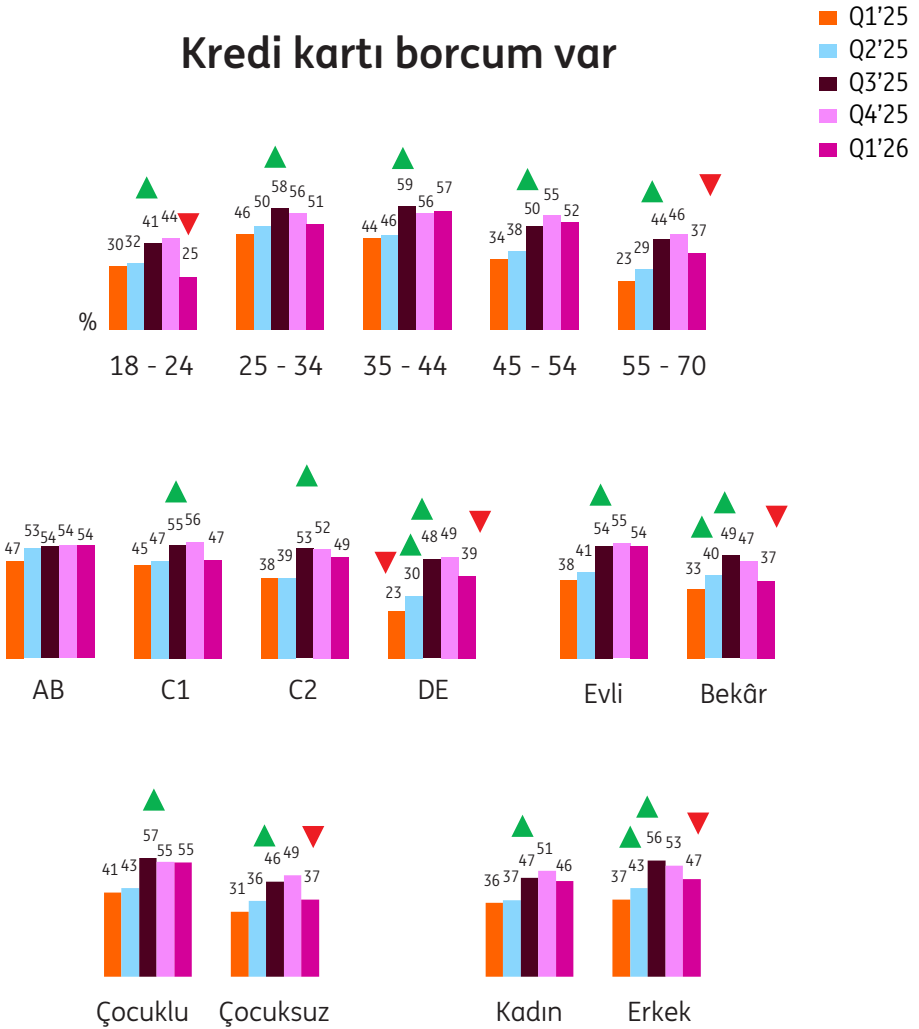
- 18-24 yaş aralığındaki kişilerin ve çocuksuz katılımcıların herhangi bir kuruma borçlu olmadıklarını belirtme oranları önceki döneme göre artış göstermiştir.



▲ ▼ Bir önceki döneme göre anlamlı derecede yüksek/düşük

Borçluluk durumu, demografik farklılaşmalar

- Kredi kartı borcu olan; 18-24 yaş ve 55-70 yaş arasındaki kişilerin, DE SES gruplarına mensup katılımcıların, bekârların, erkeklerin ve çocuksuz kişilerin oranında azalma görülmüştür.

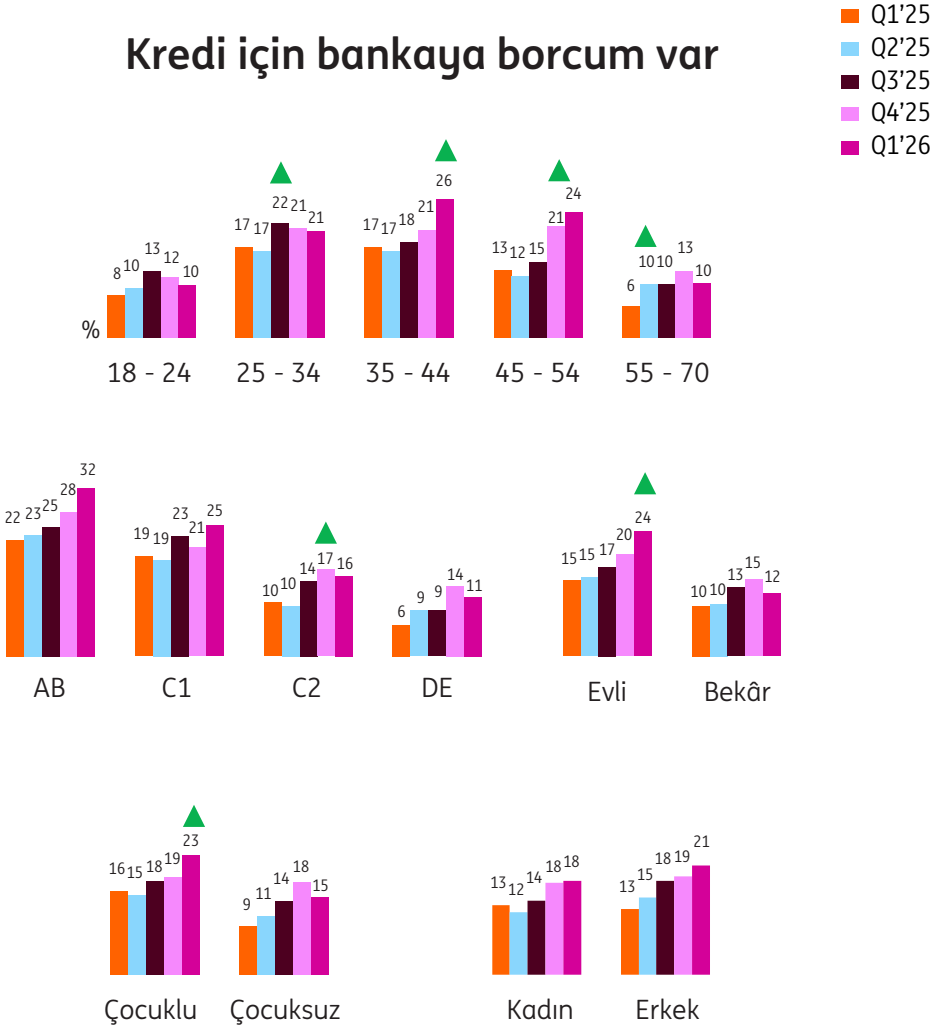


▲ ▼ Bir önceki döneme göre anlamlı derecede yüksek/düşük

Borçluluk durumu, demografik farklılaşmalar

- Evli ve çocuklu kişiler, 35-54 yaş aralığındaki kişilerin kredi için bankaya borçlu olma oranında artış gözlenmiştir.

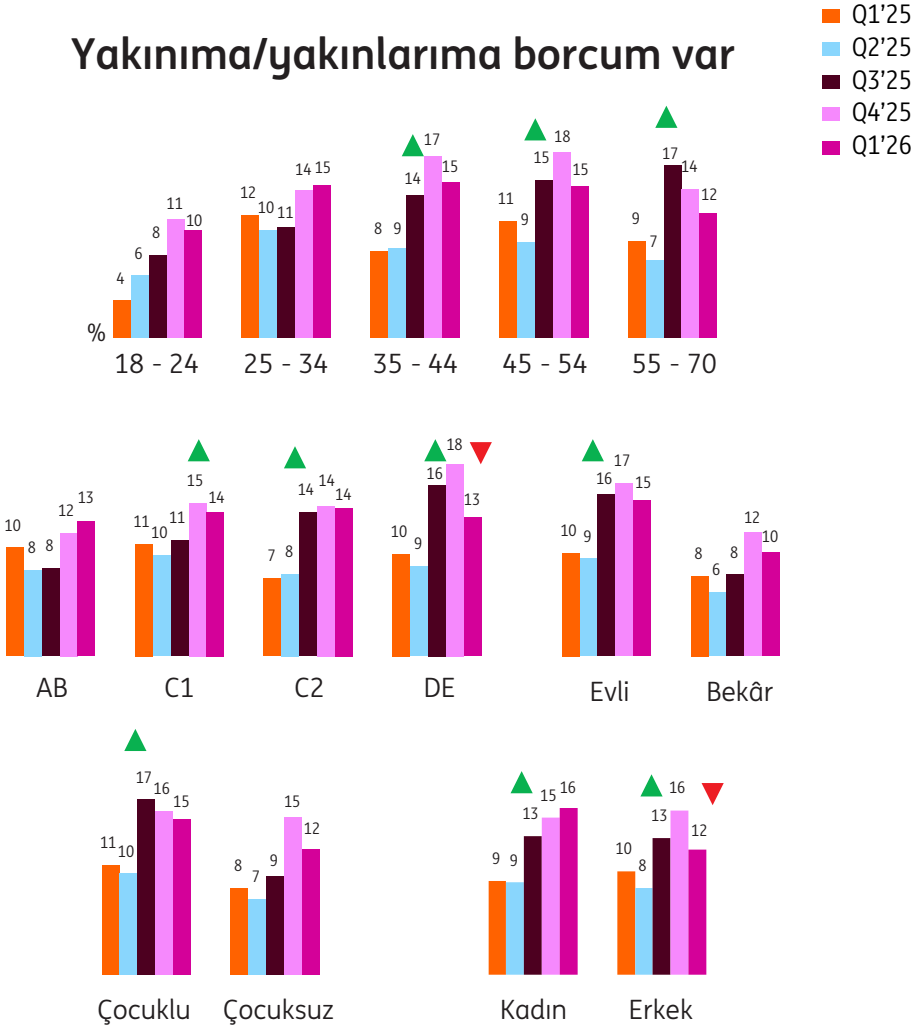
Kredi için bankaya borcum var



▲ Bir önceki döneme göre anlamlı derecede yüksek/düşük

Borçluluk durumu, demografik farklılaşmalar

- “Yakınıma/yakınlarıma borcum var” diyenlerin oranı 25-34 yaş aralığı dışındaki tüm yaş aralıklarında azalış göstermiştir.

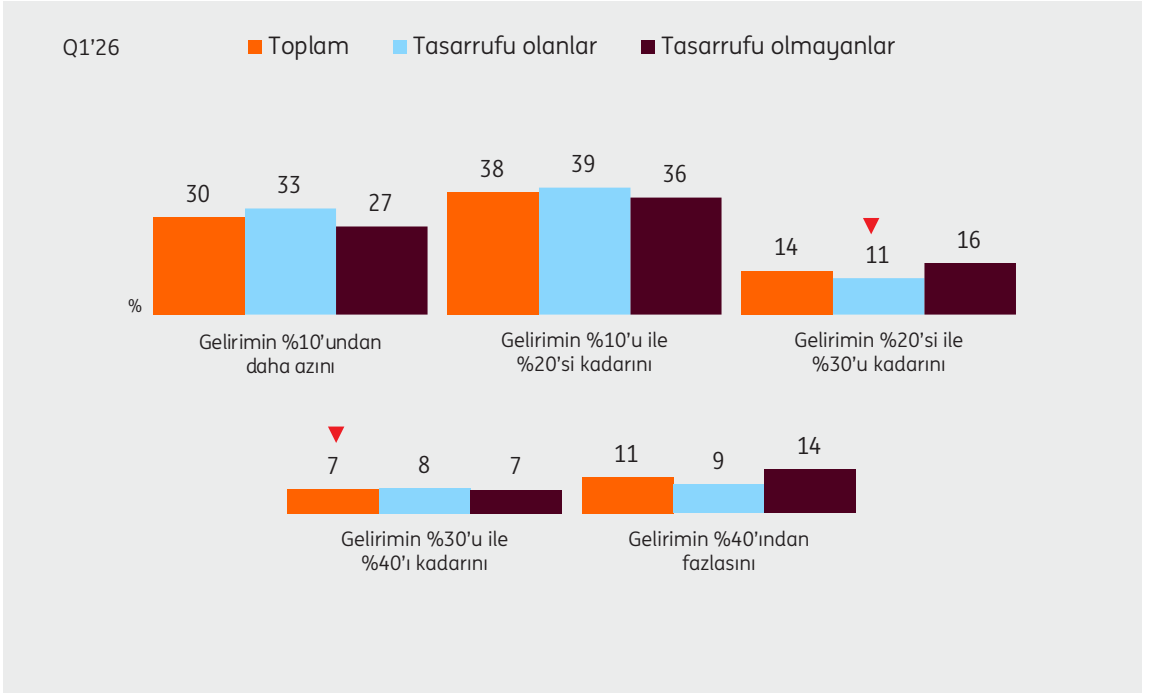


▲ ▼ Bir önceki döneme göre anlamlı derecede yüksek/düşük

Borç sahipleri arasında borç oranları

- Katılımcıların önemli bir kısmı gelirlerinin %20 veya daha azıyla borçlarını kapayabilmektedir.

Tasarruf yapma durumuna göre borç ödeme oranları %



▲ ▼ Bir önceki döneme göre anlamlı derecede yüksek/düşük

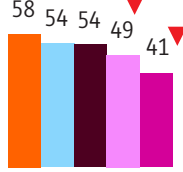
Finansal Konulardaki Yaklaşımlar



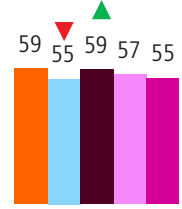
Finansal konulardaki yaklaşımlar

- Q1'26'da "daha yüksek gramajlı ekonomik paketleri tercih ediyorum" ifadesindeki düşüş devam etmiştir ve son 1 yılın en düşük seviyesinde görülmüştür.

Market alışverişinde

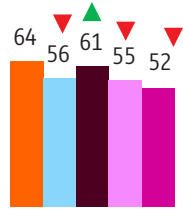


Market alışverişinde

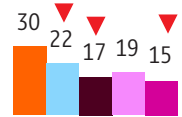


■ Q1'25
■ Q2'25
■ Q3'25
■ Q4'25
■ Q1'26

Giyim / ayakkabı / çanta / kozmetik alışverişinde



Giyim / ayakkabı / çanta / kozmetik alışverişinde



T2b (5 veya 4 verenler) skorlarıdır.

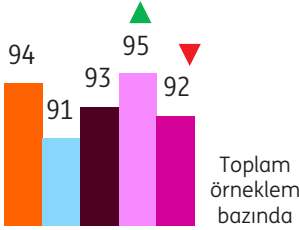
(Ölçek: 5-Her zaman bu şekilde davranıyorum / Her zaman, 1- Hiç bu şekilde davranmıyorum / Hiçbir zaman)

▲ ▼ Bir önceki döneme göre anlamlı derecede yüksek/düşük

Bankacılık hizmetlerinden faydalanma ve bilgi seviyesi

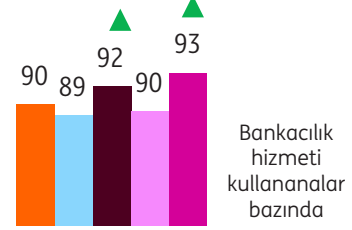
- Son çeyrekte, internet bankacılığı veya mobil bankacılık kullananlar artmıştır. İnternet bankacılığı veya mobil bankacılık hizmetini kullananlar arasında kadınların oranı bu dönem yükseliş göstermiştir.

■ Q1'25
■ Q2'25
■ Q3'25
■ Q4'25
■ Q1'26



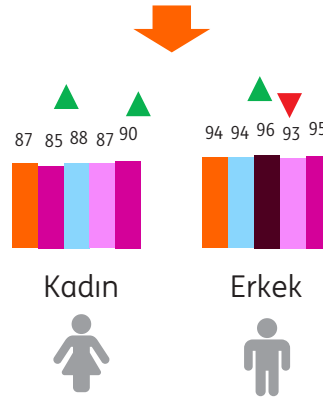
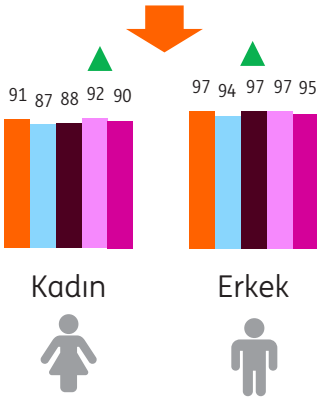
%92

Q1'26'da toplam kitle içerisinde bankacılık hizmeti alanların oranı



%93

Q1'26'da son 1 ay içinde internet bankacılığı veya mobil bankacılık hizmeti kullananların oranı



▲ ▼ Bir önceki döneme göre anlamlı derecede yüksek/düşük

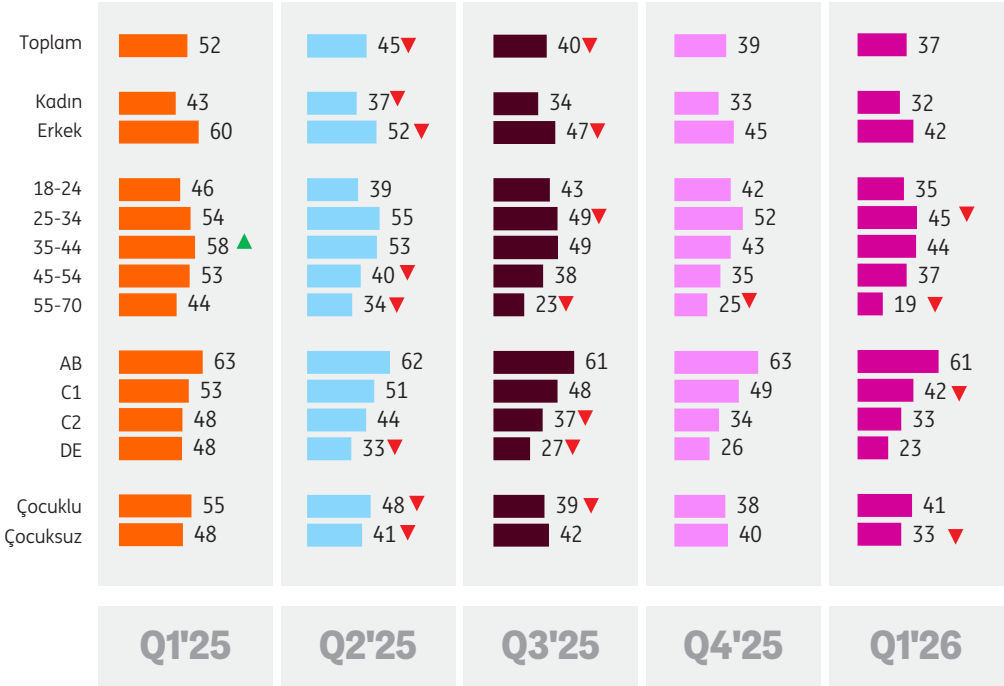
Bankacılık hizmetlerinden faydalanma ve bilgi seviyesi

Yatırım ve birikim ürünleri konusunda bilgi seviyesi %

■ Bilgiliyim + Çok bilgiliyim (T2B)

Toplam örneklem bazında

■ Q1'25 ■ Q2'25 ■ Q3'25 ■ Q4'25 ■ Q1'26



▲▼ Bir önceki döneme göre anlamlı derecede yüksek/düşük

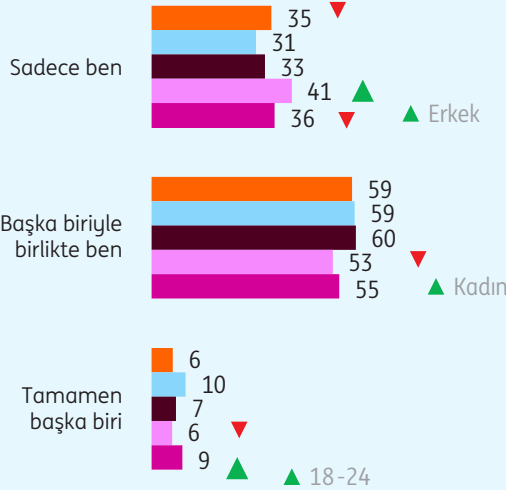
Finansal kararlardan sorumluluk ve bütçe takibi

- Katılımcıların %36'sı finansal kararlarından tek başlarına sorumlu olduklarını belirtmiştir.
- Aylık bütçe takibi yaptıklarını belirtenlerin oranında bu dönem de söz konusudur.

- Q1'25
- Q2'25
- Q3'25
- Q4'25
- Q1'26

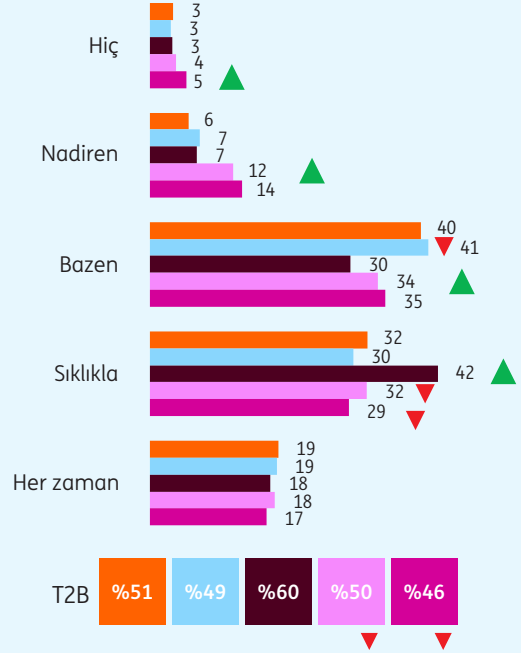
Finansal kararlardan sorumluluk %

Toplam örneklem bazında



Aylık bütçe takibi yapma sıklığı %

Toplam örneklem bazında



▲ ▼ Bir önceki döneme göre anlamlı derecede yüksek/düşük

Finansal kararlardan sorumluluk ve bütçe takibi, Q1'26

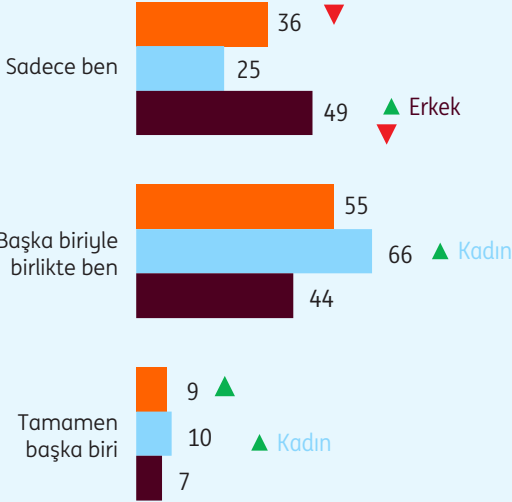
Kadın-Erkek kırılımı

Q1'25
Q2'25
Q3'25
Q4'25
Q1'26

Finansal kararlardan sorumluluk %

Toplam örneklem bazında

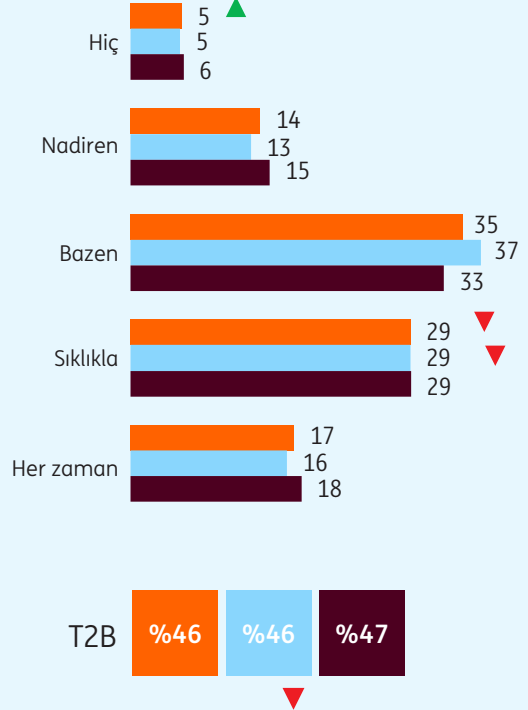
Toplam Kadın Erkek



Aylık bütçe takibi yapma sıklığı %

Toplam örneklem bazında

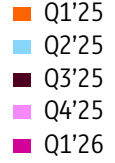
Toplam Kadın Erkek



▲ ▼ Bir önceki döneme göre anlamlı derecede yüksek/düşük

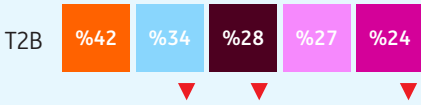
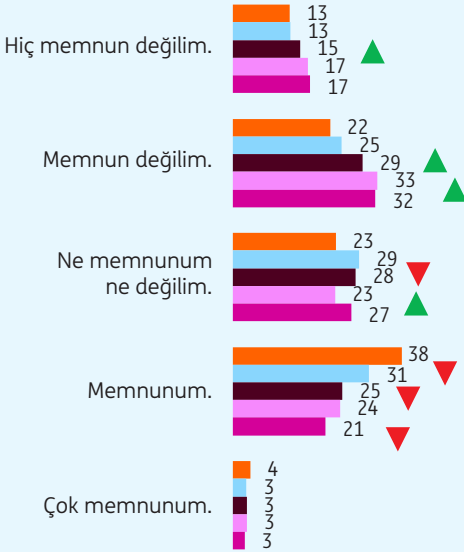
Finansal durumumuzdan ne kadar memnunuz?

- Finansal durumundan memnun olanların oranı %24 seviyesine inmiştir.



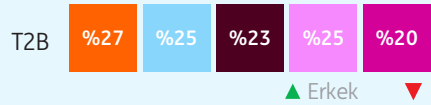
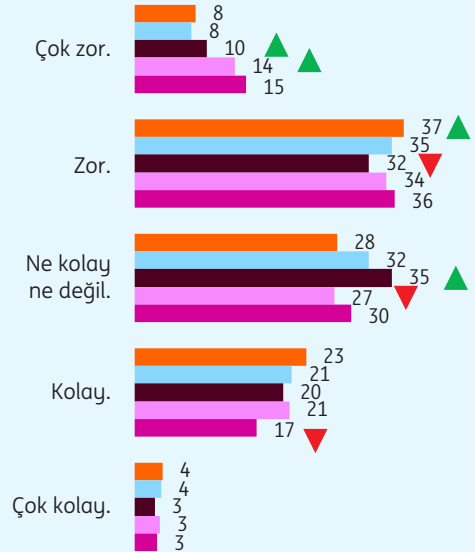
Finansal durumdan memnuniyet seviyesi %

Toplam örneklem bazında



Finansal durumu yönetmenin kolaylığı/ zorluğu %

Toplam örneklem bazında



▲ ▼ Bir önceki döneme göre anlamlı derecede yüksek/düşük



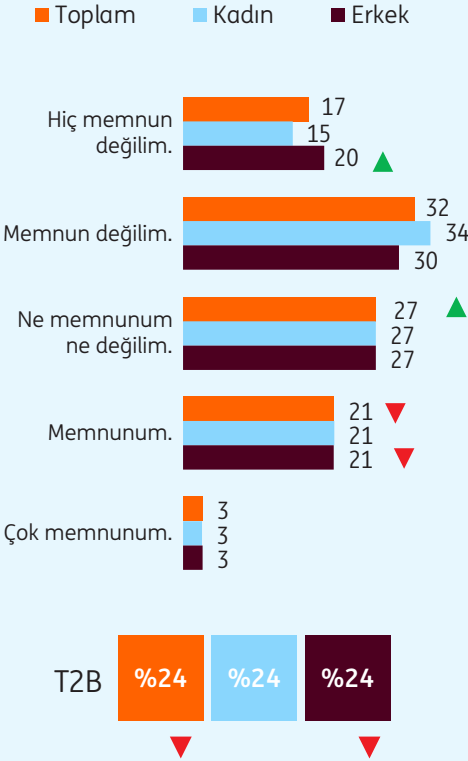
Finansal durumumuzdan ne kadar memnunuz? Q1'26

Kadın-Erkek kırılımı

- Q1'25
- Q2'25
- Q3'25
- Q4'25
- Q1'26

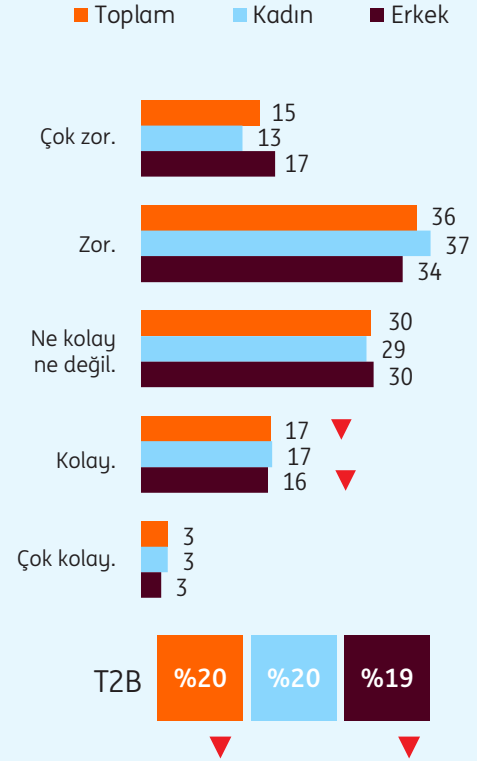
Finansal durumdan memnuniyet seviyesi %

Toplam örneklem bazında



Finansal durumu yönetmenin kolaylığı/ zorluğu %

Toplam örneklem bazında



▲ ▼ Bir önceki döneme göre anlamlı derecede yüksek/düşük

Finansal konularda kimlerden yardım alıyoruz?

- Televizyon programları, dijital bankacılık üzerinden ulaşılan banka danışmanı, yatırım danışmanlık firmaları ve akıllı asistanlardan yardım alma bir önceki döneme göre daha yüksek seviyede kullanılmıştır.
- Yatırım yapmayanların oranında artış olurken, hiçbir yerden destek almadığını söyleyenlerde düşüş görülmüştür.

Finansal yatırımlar konusunda faydalanılan kaynaklar %

Toplam örneklem bazında



▲ ▼ Bir önceki döneme göre anlamlı derecede yüksek/düşük

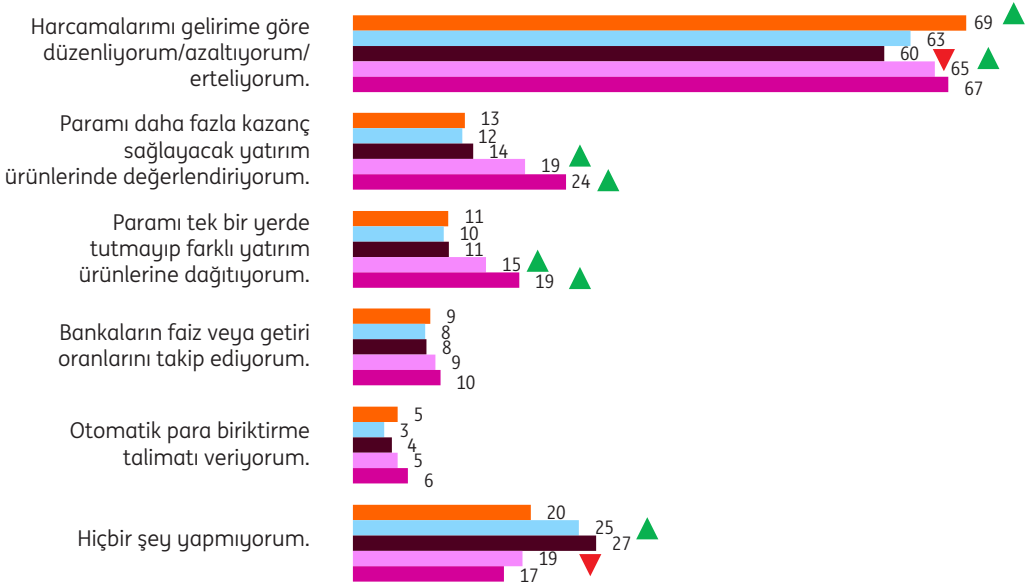
Finansal durumumuzu iyileştirmek için neler yapıyoruz?

- Katılımcıların finansal durumlarını korumak için yaptıkları temel konu, harcamalarını gelirlerine göre düzenlemek olmuştur.
- Paralarını daha fazla kazanç sağlayacak yatırım araçlarında kullananlar ve tek bir yerde tutmak yerine farklı yatırım ürünlerine dağıtanların oranı artmıştır.

- Q1'25
- Q2'25
- Q3'25
- Q4'25
- Q1'26

Finansal sağlığı iyileştirmek için yapılanlar %

Toplam örneklem bazında



Ortalama faydalanılan kaynak sayısı:

1,0

1,0

1,0

1,3

1,4

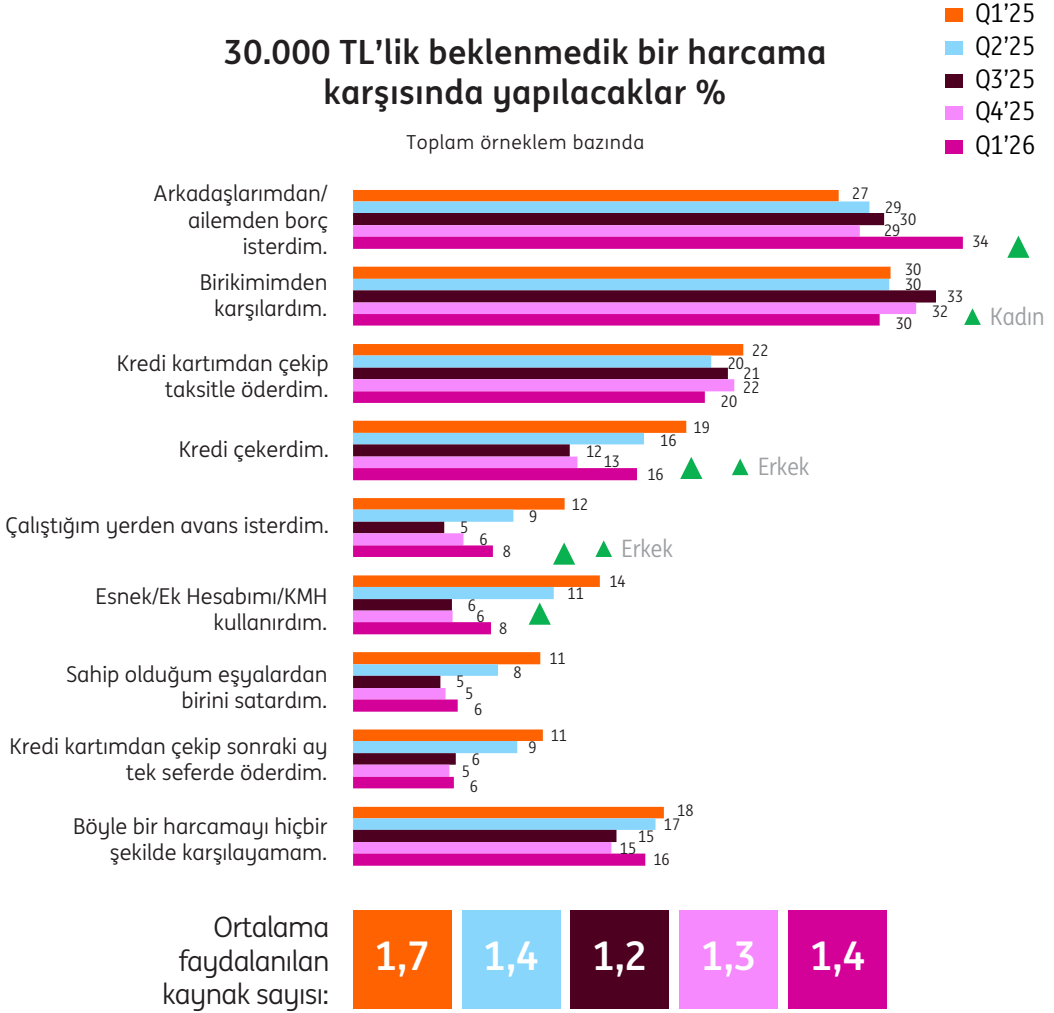
▲ ▼ Bir önceki döneme göre anlamlı derecede yüksek/düşük

Beklenmedik 30.000 TL'lik bir harcama çıkarsa...

- Bu dönem arkadaşları ya da ailesinde borç isteyeceğini, kredi çekeceğini, çalıştığı yerden avans isteyeceğini veya esnek hesabını kullanacağını söyleyenlerde artış görülmektedir.

30.000 TL'lik beklenmedik bir harcama karşısında yapılacaklar %

Toplam örneklem bazında



▲ Bir önceki döneme göre anlamlı derecede yüksek/düşük



Yönetici Özeti ve Sonuçlar

Sonuçlar – Q1, 2026

1	Türkiye’de yaklaşık her 2 kişiden 1’inin tasarrufu bulunmaktadır ve bu yeni yılın ilk çeyreğinde de geçtiğimiz yıl ile aynı seyrinde devam etmektedir.	<ul style="list-style-type: none">Yastık altı birikimler, bankalardaki birikimler, bireysel emeklilik fonları, hisse senedi gibi yatırım araçları dahil olmak üzere bugüne kadar yapılmış bir tasarrufu bulunanların oranı %51’dir.Q1’26’da tasarruf sahipliği kadınlarda %55, erkeklerde ise azalarak %48 olarak kaydedilmiştir.
2	SES seviyesi ve eğitim seviyesi yükseldikçe tasarruf sahipliği oranı artmaktadır.	<ul style="list-style-type: none">En yüksek tasarruf yapan yaş grubu %59 oranı ile 35-44 olmuştur.Evlü ve çocuk sahibi kişilerin bekarlara ve çocuk sahibi olmayanlara göre daha fazla tasarruf yaptığı görülmektedir.
3	Tasarrufu olmayanların oranı %49 olmuştur.	<ul style="list-style-type: none">Tasarrufu olmayan her 5 kişiden 1’i gelecekte tasarruf yapmayı planladıklarını belirtmiştir.45-54 yaş aralığındaki kişiler içinde tasarruf yapmayı planlayanlar da bir önceki döneme göre yükselmiştir.
4	Gelir yetersizliği geçen dönem ile benzer performans göstererek halen tasarruf yapamamanın en önemli sebebi olarak belirtilmektedir.	<ul style="list-style-type: none">Tasarruf edememe nedenlerinde “borçlar ve zorunlu ödemelerin” oranı %23 seviyesine ulaşmıştır.Hem kadınlar hem de erkekler geçmiş döneme göre daha yüksek seviyede “çalışmıyorum” cevabını vermiştir.
5	Düzenli tasarruf yapabildiğini belirtenlerin oranı %84 ile bir önceki döneme paralel bir seyir izlemektedir.	<ul style="list-style-type: none">Düzenli tasarruf edenler arasında, gelirinin %10’u ile %20’si arasında tasarruf edenlerde artış gözlemlenmiştir.Bu artış kadınlarda 7 puan olarak daha belirgin görülmektedir.

Sonuçlar – Q1, 2026

6	Tasarruf aracı tercihinde, yastık altı altın %44 ile ilk sıradadır.	<ul style="list-style-type: none">Ortalama 2 araç üzerinden tasarruf yapılmaya devam edilmektedir.Yastık altı nakit ise ile %40 seviyesine ulaşarak 2. sıradaki yerini korumuştur.Tasarruf tercihlerinde yükselişi göze çarpan TL vadeli hesap %24 ve vadesiz hesap %13 olarak ölçülmüştür.
7	Yılın ilk çeyreğinde tasarrufu olanların getiri beklentilerinde uzun vade beklentisi artış göstermiştir.	<ul style="list-style-type: none">Getiri beklentisinin 1 yıldan uzun olduğunu ifade edenlerin oranı %45 olmuştur.45-54 yaş aralığı %52 oranı ile uzun vade getiri beklentisinin en yüksek ölçüldüğü kesim olarak görülmektedir.
8	Q1'26'da son 1 ay içinde internet bankacılığı veya mobil bankacılık hizmeti kullananların oranı 3 puanlık artış ile %93 olmuştur.	<ul style="list-style-type: none">Q1'26'da toplam kitle içerisinde bankacılık hizmet alanların oranı %92 olmuştur.
9	Finansal durumundan memnun olduğunu ifade edenlerin oranı %24 olmuştur.	<ul style="list-style-type: none">Finansal durumunu yönetmenin kolay ya da çok kolay olduğunu belirtenlerin oranı %20 seviyesine düşmüştür.
10	Katılımcıların finansal durumlarını korumak için aldıkları temel aksiyon, harcamalarını gelirlerine göre düzenlemek olmuştur.	<ul style="list-style-type: none">Finansal durumunu yönetmek için "Paramı daha fazla kazanç sağlayacak yatırım ürünlerinde değerlendiriyorum" ve "Paramı tek bir yerde tutmayıp farklı yatırım ürünlerine dağıtıyorum" ifadelerine katılanların oranındaki artış eğilimi devam etmektedir.



sen hayatını yaşa